

CLEMEX
RAPPORT ANNUEL 2002

analyse d'images

<p>Mai 2001</p> <ul style="list-style-type: none"> · Lancement du nouveau microduromètre MT-2001 · Percée sur le marché de la pathologie (recherche sur le diabète) avec vente à l'Université de Montréal · Signature d'une entente de distribution exclusive avec un partenaire au Japon 	<p>Juin 2001</p> <ul style="list-style-type: none"> · Présence importante dans le secteur de la défense avec ventes à Concurrent Technologies, Dirats Laboratories et Pratt & Whitney 	<p>Juillet 2001</p> <ul style="list-style-type: none"> · Un institut français de recherche sur le cancer accorde à Clemex le mandat de concevoir un système d'imagerie spécialisé · La société consolide sa position dans l'aérospatiale avec des ventes à Boeing et GE Aircraft Engines. 	<p>Août 2001</p> <ul style="list-style-type: none"> · Dévoilement des résultats annuels · Vente de 2 systèmes à Pfizer pour un total de 100 000 \$ CDN
<p>Septembre 2001</p> <ul style="list-style-type: none"> · Publication des résultats du premier trimestre : Hausse de 289 % du bénéfice net 	<p>Octobre 2001</p> <ul style="list-style-type: none"> · Vente d'un autre système auprès de Novartis AG ainsi que d'une mise à jour importante sur un système déjà en place · Vente d'un système intégré d'analyse d'images au US Air Force Research Laboratory (Wright-Patterson AFB) 	<p>Novembre 2001</p> <ul style="list-style-type: none"> · GE achète un autre système d'imagerie de Clemex · Clemex enregistre un solide bénéfice net de 216 346 \$ au deuxième trimestre 	<p>Décembre 2001</p> <ul style="list-style-type: none"> · Sepracor utilisera le système d'imagerie de Clemex pour la recherche en pharmacologie
<p>Janvier 2002</p> <ul style="list-style-type: none"> · Clemex procède au lancement officiel d'un système robotisé d'analyse d'images - Clemex RoboScope C-2002. 	<p>Février 2002</p> <ul style="list-style-type: none"> · Clemex lance Captiva, un nouveau logiciel de saisie d'images pour le marché bas de gamme. 	<p>Mars 2002</p> <ul style="list-style-type: none"> · Clemex annonce des résultats positifs pour un troisième trimestre consécutif. 	<p>Avril 2002</p> <ul style="list-style-type: none"> · Vente d'un système à Pfizer pour Bend Research et 2 autres à GlaxoSmithKline au montant total de 200 000 \$ CDN

Assemblée annuelle 2002

La société Technologies Clemex inc. invite ses actionnaires à prendre part à l'assemblée annuelle qui se tiendra mercredi le 9 octobre 2002 à 10h00 a.m. La réunion aura lieu au Club Saint-James de Montréal situé au 1145 avenue Union, Montréal, Québec, Canada.

Table des matières

2	Applications
4	Message à nos actionnaires
7	Clients
8	Analyse des résultats par la direction
11	Rapport de la direction
13	Rapport des vérificateurs
14	Bilans consolidés
15	États consolidés des résultats et du déficit
16	États consolidés des flux de trésorerie
17	Notes afférentes aux états financiers consolidés

NOTRE MISSION

ÊTRE LE CHEF DE FILE MONDIAL
DES FOURNISSEURS DE SOLUTIONS AUTOMATISÉES
DESTINÉES À LA MICROSCOPIE QUANTITATIVE.

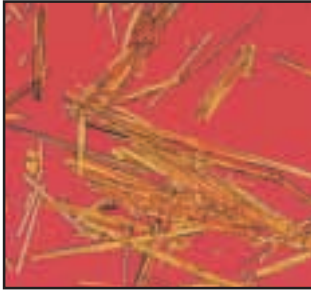
1. UN COUP D'OEIL SUR NOS ACTIVITÉS...

Afin de mieux cerner Clemex, imaginez le nombre impressionnant d'utilisations possibles d'un microscope: comptage des cellules de sang, inspection de composants électroniques, recherche fondamentale sur des matériaux entrant dans la production automobile, les isolants des immeubles ou les implants orthopédiques, etc. Clemex apporte son savoir-faire dans tous ces domaines. Nous assurons l'automatisation du processus de contrôle de qualité en fournissant à nos clients des systèmes intégrés d'analyse d'images qui agissent comme les " yeux numériques " des experts en microscopie.

En règle générale, un système d'analyse d'images comprend un microscope, une platine motorisée, une caméra numérique, un ordinateur et, enfin, le logiciel d'analyse d'images de Clemex. Grâce à nos systèmes, les laboratoires peuvent augmenter leur productivité tout en réduisant les coûts et en haussant l'exactitude des données statistiques issues d'analyses de routine. Parmi les applications possibles, prenons l'exemple d'un laboratoire pharmaceutique dont les tâches routinières comprennent le décompte sous microscope des particules d'un médicament. Nos systèmes d'imagerie à la fois sophistiqués et conviviaux assurent l'automatisation du processus, permettant ainsi d'éviter les problèmes inhérents à l'intervention humaine.

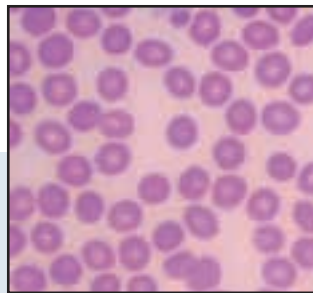
Avec plus de 500 systèmes installés à travers le monde, nous avons cultivé une réputation de fournisseur de solutions d'imagerie de pointe permettant à nos clients de conserver une avance technologique dans leur domaine. Que ce soit General Motors, General Electric, Boeing, Pfizer ou Dofasco, tous nos clients s'appuient sur notre savoir-faire depuis plus de 10 ans.

2. APPLICATIONS



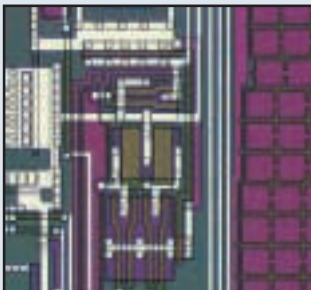
Pharmaceutique

Mesure de cristaux dans les médicaments.



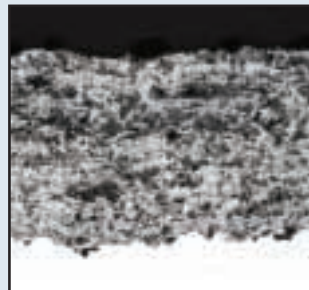
Biologie

Comptage de globules rouges dans le sang.



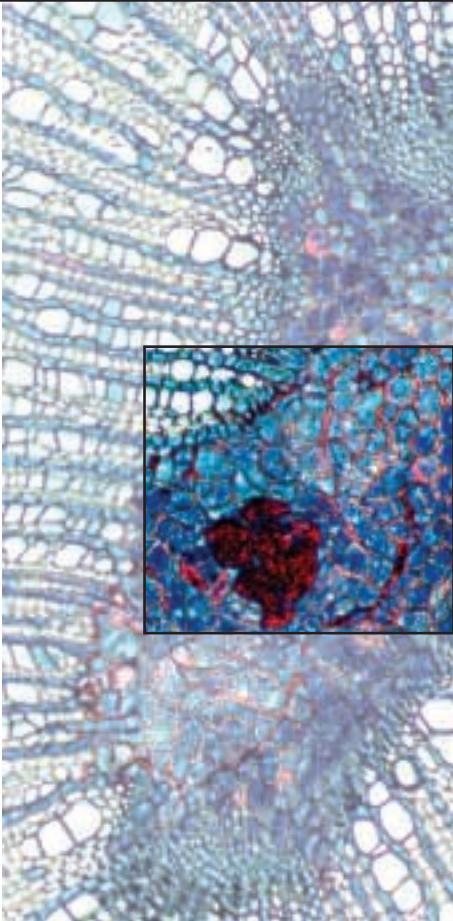
Electronique

Inspection de plaquettes de semi-conducteurs.



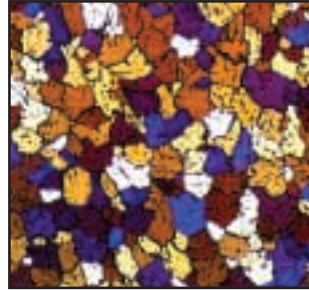
Aérospatiale

Inspection de revêtement thermique sur les pièces de moteur d'avion.



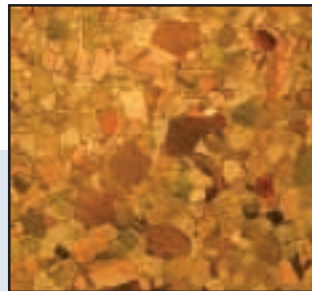
Botanique

Analyse de la microstructure de cellules de bouleau.



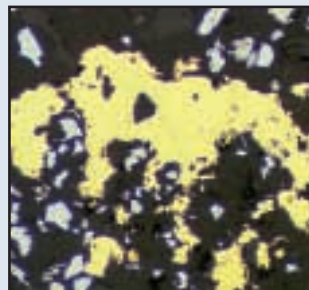
Metallurgie

Mesure de dendrites dans de l'aluminium.



Défense

Mesure de taille de grains dans du laiton à cartouche



Minerai

Recherche de particules d'or dans du minerai.

« Je recommande fortement les systèmes Clemex à tout utilisateur qui recherche un analyseur d'images parce qu'ils offrent le meilleur ratio qualité-prix et que leur équipe fourni le meilleur service après-vente que j'ai connu en 20 ans. »

James C. Grande
Chef d'équipe -
Analyse d'images
Centre de recherche
corporatif de GE.
Laboratoire des
matériaux
Schenectady, NY

3. MESSAGE À NOS ACTIONNAIRES

L'an 2001 a marqué la fin d'une des plus longues périodes de croissance économique jamais enregistrées. Les prétendus nouveaux modèles du monde des affaires, préconisés par les *dot coms*, ne se sont jamais matérialisés et ont largement sapé la confiance des investisseurs. Et par la suite, les tragiques événements survenus le 11 septembre ont conduit à la guerre contre le terrorisme.

Durant cette période trouble, Clemex a persévéré et a connu une solide performance financière en adhérant aux principes essentiels. De plus, l'entreprise a démontré que malgré les défis que posait ce contexte difficile, nous avons réussi à lancer de nouveaux produits et à nous positionner de manière stratégique dans des marchés clés, assurant ainsi la croissance future de la Société.

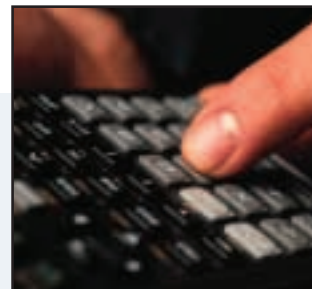
Bien que nos revenus, totalisant 6,2 millions \$, aient baissé de 7,7 %, Clemex a enregistré un bénéfice net de 505 828 \$, ou de 0,03 \$ par action, comparativement à la perte nette de 248 813 \$ affichée l'année précédente. Les ventes au Canada ont légèrement diminué, alors que nous avons assisté aux États-Unis à une augmentation de nos revenus de 29 %, et ce, en dépit du ralentissement économique. Toutefois, nous ne sommes pas satisfaits de notre rendement général, attribué à la baisse des ventes au Canada et à la sous-performance des distributeurs à l'extérieur du Canada et des États-Unis. Le fait que nous ayons pu enregistrer un tel bénéfice cette année peut être attribué à la prévoyance de la direction qui a pris des décisions judicieuses et a assuré la rationalisation de l'entreprise afin de l'adapter aux nouvelles réalités d'un marché instable.

Innover dans l'industrie biopharmaceutique

Historiquement, depuis dix ans, notre stratégie de marketing a toujours été axée principalement sur les services aux laboratoires de recherche et de contrôle de qualité qui effectuent l'analyse de métaux et de matériaux divers. Il y a deux ans, Clemex a entrepris d'élargir sa portée sur le marché en mettant en œuvre un plan de diversification visant les laboratoires des secteurs biomédical et pharmaceutique. Nos efforts de développement nous ont conduits à participer à des conférences commerciales diverses, à embaucher un représentant commercial voué à la pénétration de ce créneau, et à augmenter le budget publicitaire alloué à ce marché.

Je suis heureux de vous annoncer que notre équipe a rencontré ses objectifs. Au cours de la dernière année, nous avons fait des pas de géant dans ce marché, réalisant des ventes de systèmes à des firmes et organismes tels que Pfizer, GlaxoSmithKline, Sepracor, Novartis, l'Université de Montréal (Faculté de médecine, Département de pathologie et biologie cellulaire) et le Centre Alexis-Vautrin de l'Université Henri-Poincaré (Vandœuvre-Nancy, France). Forte de l'intérêt manifesté dans un premier temps par ces sociétés, notre équipe de vente anticipe des ventes à très court terme non seulement à ces entreprises, mais également à d'autres firmes du secteur biopharmaceutique.

De plus, Dr Jean-Marie Leclerc, vice-président affaires médicales chez Novartis Pharma Canada inc., a été nommé pour siéger au conseil d'administration. Notre entreprise compte sur ses connaissances inestimables dans le domaine pharmaceutique, car nous croyons que sa sagesse et son expérience nous guideront dans nos ambitieux plans d'expansion ciblant ce marché.



... nous avons fait des pas de géant dans ce marché, réalisant des ventes de systèmes à des firmes et organismes tels que Pfizer, GlaxoSmithKline, Sepracor, Novartis, l'Université de Montréal (Faculté de médecine, Département de pathologie et cellulaire) et le Centre Alexis-Vautrin de l'Université Henri-Poincaré (Vandœuvre-Nancy, France).

Innovation = Progrès

L'innovation constitue la pierre angulaire de notre philosophie, et ce, depuis les débuts de l'entreprise. C'est grâce à nos solutions d'imagerie de pointe que nous pouvons rivaliser si efficacement avec les plus grands concurrents. Cette tradition a été préservée au cours de la dernière année, car nous avons lancé sur le marché quelques produits novateurs qui assureront la prospérité de notre entreprise pour des années à venir.

En janvier 2002, nous avons procédé au lancement d'un système d'analyse d'images, le RoboScope C-2002 de Clemex. Commandé par le Centre Alexis-Vautrin de l'Université Henri-Poincaré (Vandœuvre-Nancy, France), un centre fort réputé de recherche sur le cancer, ce système a été conçu pour assurer l'analyse rapide de cellules cancéreuses. Unique en son genre, l'unité comprend un système d'analyse d'images doté d'un bras robotisé qui sert à charger les microplaques sur la platine motorisée d'un microscope.

Cette année a également vu le lancement de Clemex Captiva, un logiciel modulaire destiné aux laboratoires désirant un système d'imagerie à fonctions réduites. Offert à un prix abordable, ce produit constitue un ajout attendu à notre gamme impressionnante de produits d'imagerie. Le produit Captiva de Clemex jouera un rôle important dans la création d'ouvertures nouvelles et constituera un point de départ pour les mises à niveau à venir qui pourront comprendre des systèmes d'imagerie à composants multiples plus élaborés. Le lancement de Captiva s'insère dans nos stratégies de développement de produits, initiées lors de l'exercice financier 2001 et qui exigent une plus grande modularisation des logiciels. La mise en œuvre de cette stratégie améliorera certainement nos marges brutes.



Clément Forget,
*Chef de la direction et
président du conseil d'administration*

Cependant, ces chiffres ne signifient aucunement un manquement à notre engagement en matière de développement des générations futures de systèmes d'imagerie hautement performants. La baisse que nous enregistrons cette année est d'abord attribuable à certains grands projets de développement qui ont été menés à terme durant l'exercice financier 2001, puis à la décision de notre équipe d'interrompre un projet exigeant un investissement trop important et jugé inopportun compte tenu de l'état des marchés.

Opération mise à niveau

Au cours de l'exercice financier 2001-02, nous avons entrepris un programme à grande échelle de mise à niveau de nos produits, et ce, dans le but de fidéliser nos clients grâce aux plus récentes versions de nos logiciels et équipements. Je suis heureux d'annoncer que nous avons réalisé environ la moitié des mises à niveau prévues et donc des ventes importantes à de nombreux clients, dont General Electric, Dofasco, IBM, US Army, GM, Elco Textron et Novartis. La Société entend poursuivre son programme de mise à niveau au cours des deux premiers trimestres de 2003 et est déjà à en planifier un autre pour son logiciel Clemex Vision qui devrait être lancé au quatrième trimestre de 2003.

Défense et expansion de nos marchés principaux

Il y a quatre ans, nous avons entrepris d'étendre notre part du marché en ajoutant à notre offre des produits synergiques comprenant de l'équipement et des produits spécialisés destinés à la préparation d'échantillons de métaux et de matériaux. À titre de distributeur exclusif au Canada de la gamme de produits Struers, nous avons pu conserver une position de tête sur le marché et atteindre nos objectifs de revenu au cours du dernier exercice financier. De plus, l'entreprise a acquis le statut de partenaire de distribution privilégié de Struers.

Cependant, contre toute attente, Roper Industries Inc., un fabricant d'équipement d'imagerie numérique et d'outils spectroscopiques, s'est porté acquéreur de la société Struers, de même que de Media Cybernetics, un compétiteur de Clemex en analyse d'images. Compte tenu de la précarité de cette situation, la haute direction a adopté des mesures proactives en juin 2002 et mis fin à l'accord nous liant à Struers, pour ensuite signer une entente de distribution à long terme avec ATM GmbH, un concurrent majeur de Struers, basé en Allemagne. Contrairement à l'entente avec Struers, qui portait uniquement sur le marché canadien, celle avec ATM couvre toute l'Amérique du Nord incluant les États-Unis et le Mexique.

En tant que distributeur exclusif au sein des marchés canadien, américain et mexicain, nous sommes particulièrement satisfait de cette entente, puisqu'elle constitue une occasion de poursuivre l'expansion de notre présence sur les marchés au sud de la frontière. Au cours de l'année à venir, notre stratégie sera axée sur la croissance de notre équipe de vente directe, la disponibilité d'un laboratoire mobile et l'augmentation des dépenses en marketing.

Grâce à l'augmentation de notre force de vente, nous sommes confiants que nous pourrions doubler les ventes de nos systèmes d'analyse d'images aux États-Unis d'ici deux ans. Cette ambition demeure réaliste dans la mesure où l'entreprise a pu atteindre un tel objectif un an seulement après avoir signé l'entente de partenariat avec Struers pour le marché canadien.

Notre actif numéro un : nos employés

Tout ce que nous avons accompli au cours de la dernière année a été possible grâce au soutien indéfectible des personnes qui travaillent au sein de notre entreprise. De l'équipe de recherche, en passant par celles de la production, des ventes et marketing, et de l'équipe consciencieuse des services administratifs, nous sommes reconnaissants à toutes ces personnes qui participent, jour après jour, à la croissance de notre entreprise. En outre, nous apprécions grandement la participation de notre conseil d'administration qui s'implique avec diligence et prévoyance le progrès que connaît notre Société.

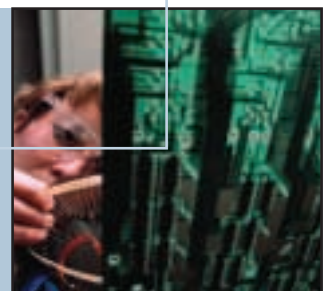
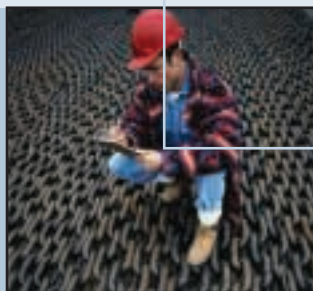
Poursuivant notre mission de devenir le leader mondial des solutions automatisées dans le secteur de la microscopie quantitative, notre équipe prévoit une année fiscale 2002-03 riche et passionnante. Nous prévoyons un accroissement de nos bénéfices au fur et à mesure de la mise en œuvre de nos programmes de ventes dynamiques ciblant le marché bio-pharmaceutique, et de l'augmentation de nos activités de distribution dans le marché des équipements et des fournitures métallographiques.

Bien que nos ventes aient légèrement diminué pour l'année écoulée, l'organisation a pris les bonnes décisions: s'en tenir aux principes essentiels et assurer la rentabilité de l'entreprise. Il me fera grand plaisir de vous faire part du progrès soutenu qu'elle connaîtra au cours de l'année à venir.



Clément Forget
Chef de la direction et
président du conseil d'administration

Août 2002



4. CLIENTS

SECTEUR AEROSPATIAL

Boeing
Hughes MPD
Lockheed Martin
NASA
Orenda Aerospace
Rolls Royce
Pratt & Whitney

SECTEUR AUTOMOBILE

Briggs & Stratton
Camcar Textron
Caterpillar
DailmerChrysler
Delphi Automotive
Ford
General Motors
India Pistons
IP Rings
John Deere
Saturn
Siemens Diesel Systems
Toyota
TVS Suzuki

SECTEUR BIO- PHARMACEUTIQUE

Biorthex
Dupont Pharmaceuticals
GlaxoSmithKline
Hoechst Marion Roussel
Hopital Notre-Dame
Hopital Ste-Justine
Novartis Pharmaceuticals
Pfizer
Sepracor

SECTEUR DÉFENSE

Commission Energie
Atomique (France)
Direction générale
des Armées (France)
Knolls Atomic Power
US Army
US Navy

SECTEUR ELECTRONIQUE

ABB
AMP
AT&T
Emerson
IBM
Johnson Matthey
Lucent Technologies
Mitel S.C.C
Orthodyne Electronics
PC World Circuits
Philips

SECTEUR MANUFACTURIER GÉNÉRAL

BASF
BNSF
Black & Decker
Bodycote
Carpenter Technology
Cascades
Chaparral Steel
Charter Steel
Climax Research
Corning
Danone
General Electric
Masco Tech.
McGill Manufacturing
UOP
Owens Corning
Westcast Industries

SECTEUR DE MATIÈRES PREMIÈRES

ABI
Aciers Inoxydables Atlas
Alcan
Alcoa
Algoma Steel
Alunorf
Bethlehem Steel
Birmingham Steel
Dofasco
Duralcan Canada
Fonderies de
Châteauroux
Hoeganaes
Homogeneous Metals
Indian Aluminum
Company
Infasco
Intalco Aluminum
North Star Steel
Nucor Steel
KB Alloys
Koppell Steel
Kubota Metal
Macsteel
Matériaux de
haute technologie
Noranda
QIT Fer & Titane
QMP
Poudres Métalliques
Reynolds
Sidbec Dosco
Sollac Ledep
Stelco
Wheeland Foundry
Worthington Steel
ZF do Brasil S/A

SECTEUR RECHERCHE

Battelle Pacific
Northwest Lab.
Burapa University
Concordia University
Ecole Polytechnique
de Montréal
Erasmus University
Hydro Québec (IREQ)
Indian Institute of Technology
James Madison University
Michigan Tech University
Sandia National Labs
Shell Research
Universidad de Coahuila
Université du Québec
Université Laval
Université McGill
Université de Valenciennes
Universidad de Sao Paulo

et bien d'autres encore...

5. ANALYSE DES RÉSULTATS PAR LA DIRECTION

Survol

Technologies Clemex Inc. (" Clemex " ou " la Société ") conçoit, fabrique et commercialise des logiciels et des systèmes d'analyse d'images utilisés par des laboratoires de recherche et de contrôle de qualité pour des applications en microscopie. En vertu d'ententes formelles, la Société est également impliquée dans la distribution de produits mis au point par d'autres entreprises. La clientèle, d'envergure mondiale, regroupe d'importantes entreprises manufacturières actives dans une multitude de secteurs, dont l'automobile, l'aérospatiale, la production de matières premières et la pharmacologie. Les produits Clemex sont également utilisés dans le domaine de la recherche médicale.

Au cours de l'exercice financier 2002, la Société a connu des réalisations importantes, notamment;

- > la réalisation d'un bénéfice net de 505 828 \$, ou de 0,03 \$ par action, comparativement à une perte nette de 248 813 \$, ou de 0,01 \$ par action lors du dernier exercice financier;
- > un solide positionnement dans les secteurs pharmaceutique et biomédical, avec des ventes de plusieurs systèmes auprès d'importants laboratoires de recherche médicale et entreprises pharmaceutiques;
- > une diversification géographique de ses ventes, avec des efforts particuliers ciblant le marché des États-Unis, de même que des décisions visant à accroître sa présence sur ce marché;
- > le lancement d'un système robotisé d'analyse d'images et de la solution numérique Captiva dans le but d'élargir son bassin de clientèle;
- > la mise à niveau de systèmes déjà en place;
- > la signature d'ententes avec ABBE Science Company pour la distribution des produits Clemex au Japon.



Résultats d'exploitation

Les tableaux suivants présentent les résultats sommaires d'exploitation :

	Exercice terminé le 30 avril 2002	Exercice terminé le 30 avril 2001
Ventes	6 160 583 \$	6 672 357 \$
Bénéfice brut	3 444 096	3 398 008
Frais administratif et commerciaux	(2 257 754)	(2 536 194)
Frais R&D déduction faite des crédits d'impôt	(430 995)	(844 999)
Frais hors exploitation	(249 519)	(265 628)
Bénéfice net (perte nette)	505 828	(248 813)

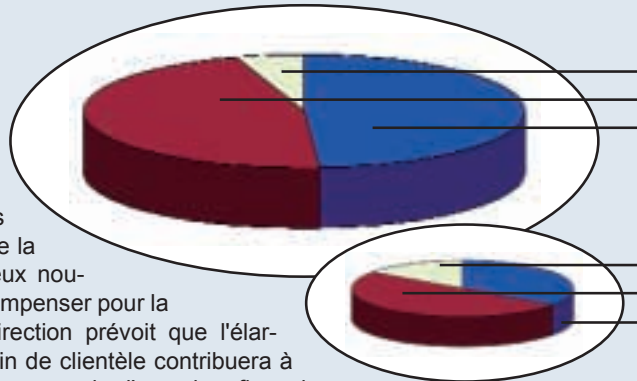


Produits d'exploitation

Bien que les ventes totales pour l'exercice financier terminé le 30 avril 2002 aient fléchi de 7,7 % pour se situer à 6,2 million \$, Clemex a retrouvé le chemin de la profitabilité et affiche un bénéfice net de 505 828 \$ ou 0.03 \$ par action comparativement à une perte nette de 248 813 \$ l'an dernier. La direction s'attend à ce que la reprise économique, l'élargissement du bassin de clientèle de la Société, ainsi que des efforts accrus de mise en marché aux États-Unis conduisent à une augmentation des recettes au cours de l'exercice financier 2002-2003.

Bénéfice brut

Le bénéfice brut s'est légèrement accru, passant de 3 398 008 \$ lors de l'exercice financier 2000-2001 à 3 444 096 \$ pour l'exercice financier 2001-2002. Les ventes auprès des principaux clients de la Société et le lancement de deux nouveaux produits ont permis de compenser pour la faiblesse de l'économie. La direction prévoit que l'élargissement continu de son bassin de clientèle contribuera à accroître le bénéfice brut au cours de l'exercice financier 2002-2003.



Ventes par région

2002	
Autres	5%
Canada	46%
États-Unis	49%

2001	
International	15%
Canada	50%
États-Unis	35%

Frais d'exploitation

Les frais commerciaux et administratifs ont été réduits au cours de l'exercice financier 2001-02, notamment à la suite de diverses mesures, incluant des mises à pied effectuées pendant le précédent exercice financier. Ces mises à pied, affectant également la recherche et le développement, ont été réalisées en raison d'une croissance plus faible que prévue des produits d'exploitation.

Recherche et développement

Les frais de recherche et développement, déduction faite des crédits d'impôt applicables, se sont élevés à 430 995 \$ lors de l'exercice financier 2001-2002, en baisse de 49 % comparativement à l'an dernier. Deux facteurs expliquent cette réduction des frais de R&D. Premièrement, certains programmes de recherche importants ont été complétés à la fin de l'année fiscale précédente et deuxièmement, la Société a suspendu et reporté à plus tard un projet de développement pour lequel l'investissement n'était pas justifié considérant le report de la mise en marché du produit. Par contre, nous continuons le développement de la prochaine génération d'analyseur d'images principalement pour les applications du secteur bio-pharmaceutique.

Liquidités et ressources en capital

Au 30 avril 2002, le fonds de roulement de la Société s'élevait à 1 203 356 \$ comparativement à 757 420 \$ au 30 avril 2001. Le coefficient de fonds de roulement était de 2,16 : 1 à la fin de l'exercice financier 2001-2002, comparativement à 1,45 : 1 l'année précédente, alors que le coefficient de liquidité était de 1,33 : 1, comparativement à 0,92 : 1 l'année précédente.

Reflétant en grande partie la croissance des bénéfices, les flux monétaires générés par l'exploitation se sont élevés à 713,899 \$, en hausse par rapport à des flux monétaires utilisés par l'exploitation de 453 543 \$ au cours de l'exercice précédent. Les espèces et les quasi-espèces totalisaient 13 295 \$ au 30 avril 2002, en baisse comparativement à 27 685 \$ l'an dernier. Toutefois, une étroite gestion des inventaires, qui ont légèrement diminué de 865 616 \$ à 899 681 \$ à la fin du dernier exercice financier, a permis de maintenir des liquidités pour des investissements en 2001-2002.

Le passif total s'élevait à 1 196 541 \$ au 30 avril 2002, comparativement à 2 026 500 \$ à la fin de l'année précédente. Cette baisse de 41 % est attribuable principalement à une réduction de 647 795 \$ des prêts bancaires, qui sont maintenant de 41 926 \$, à une diminution de 125 767 \$ des comptes payables, qui s'élèvent à 710 826 \$ en raison de la réduction des ventes, ainsi qu'à une gestion plus rigoureuse des approvisionnements et des inventaires. Au cours du dernier exercice financier, la Société disposait d'une marge de crédit de 1 000 000 \$ portant intérêt au taux préférentiel plus 1 %, dont 980 000 \$ étaient inutilisés au 30 avril 2002.



Risques et incertitudes

La réussite de la Société repose sur sa capacité de perfectionner les produits existants ainsi que de proposer de nouveaux produits et de nouvelles fonctions répondant aux besoins en constante évolution de la clientèle. Le personnel de la Société affecté à la recherche et au développement de nouveaux produits utilise bien souvent du matériel informatique

ainsi que des logiciels bêta afin de maintenir une longueur d'avance sur la concurrence.

Les logiciels du genre que fabrique la Société ne bénéficient habituellement pas de la protection qu'offrent les brevets. Rien ne peut garantir que les moyens déployés par la Société pour protéger ses droits de propriété intellectuelle s'avéreront fructueux ou que ses concurrents ne mettront pas au point une technologie similaire à la sienne. Toutefois, la Société prend toutes les mesures de protection mises à sa disposition pour parer à de telles éventualités.

La Société est grandement tributaire des principaux membres de sa direction de même que de ses conseillers et collaborateurs. Privée de leurs compétences, la Société pourrait éprouver certaines difficultés en ce qui a trait à la réalisation de ses objectifs de développement. Cette éventualité s'avère toutefois peu probable du fait que la majorité des actions de la Société sont détenues par ses employés.

Bien que possible, les risques de mauvaises créances sont limités du fait que la majorité des clients de la Société sont des entreprises issues du Fortune 1000.

Dividendes

La Société n'a versé aucun dividende sur ses actions ordinaires au cours de l'exercice 2001-02 et ne prévoit pas le faire non plus à brève échéance, préférant plutôt utiliser ses liquidités pour financer sa croissance.

6. RAPPORT DE LA DIRECTION

Les états financiers consolidés ci-joints de la société Technologies Clemex inc. sont la responsabilité de la direction et ont été approuvés par le conseil d'administration.

Les états financiers ont été dressés par la direction conformément aux principes comptables généralement reconnus du Canada. Les états financiers comprennent certains montants fondés sur l'utilisation d'estimations et de jugements. L'information financière présentée ailleurs dans le rapport annuel concorde avec les états financiers.

Clemex maintient des systèmes de contrôles internes comptables lui assurant, avec un degré raisonnable de certitude, que l'information financière est pertinente, fiable et exacte et que l'actif de la Société est correctement comptabilisé et bien protégé.

Depuis l'introduction en bourse de la société Technologies Clemex Inc., le conseil d'administration agit à titre de comité de vérification. Le conseil exerce sa responsabilité relative aux états financiers contenus dans le présent rapport annuel. Il revoit les états financiers annuels de la Société ainsi que l'analyse par la direction de la situation financière et des résultats d'exploitation et recommande qu'ils soient approuvés.

Les présents états financiers ont été vérifiés par les vérificateurs désignés par les actionnaires, KPMG s.r.l., comptables agréés, dont le rapport suit.

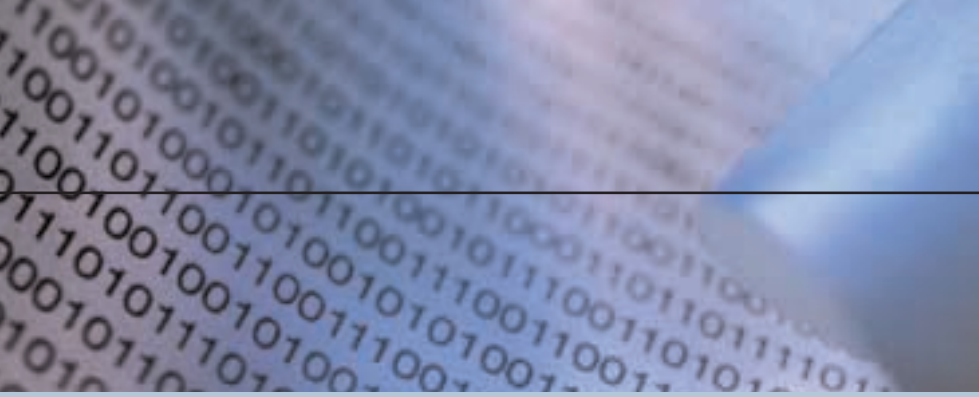


Clément Forget
Président du conseil et chef de la direction

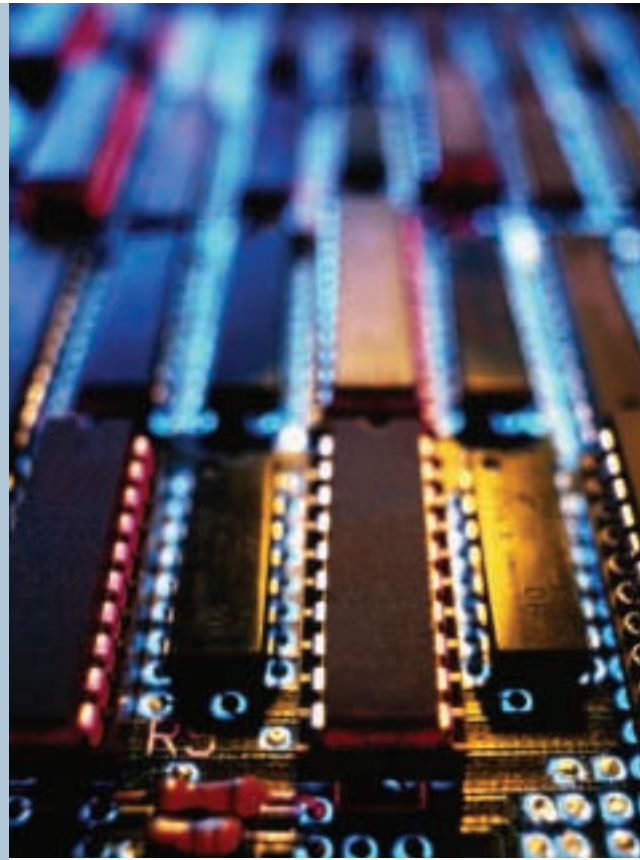


Sylvain Laroche
Administrateur, vice-président recherche & développement

Longueuil, Canada
Le 5 juillet 2002



ÉTATS FINANCIERS **2002**



7. RAPPORT DES VÉRIFICATEURS



Aux actionnaires des Technologies Clemex inc.

Nous avons vérifié les bilans consolidés des Technologies Clemex inc. au 30 avril 2002 et 2001 et les états consolidés des résultats, du déficit et des flux de trésorerie des exercices terminés à ces dates. La responsabilité de ces états financiers incombe à la direction de la société. Notre responsabilité consiste à exprimer une opinion sur ces états financiers en nous fondant sur nos vérifications.

Nos vérifications ont été effectuées conformément aux normes de vérification généralement reconnues au Canada. Ces normes exigent que la vérification soit planifiée et exécutée de manière à fournir l'assurance raisonnable que les états financiers sont exempts d'inexactitudes importantes. La vérification comprend le contrôle par sondages des éléments probants à l'appui des montants et des autres éléments d'information fournis dans les états financiers. Elle comprend également l'évaluation des principes comptables suivis et des estimations importantes faites par la direction, ainsi qu'une appréciation de la présentation d'ensemble des états financiers.

À notre avis, ces états financiers consolidés donnent, à tous les égards importants, une image fidèle de la situation financière de la société au 30 avril 2002 et 2001 ainsi que des résultats de son exploitation et de ses flux de trésorerie pour les exercices terminés à ces dates selon les principes comptables généralement reconnus au Canada.

A handwritten signature in blue ink that reads 'KPMG s.r.l.'.

Comptables agréés

Montréal, Canada
Le 5 juillet 2002

8. BILANS CONSOLIDÉS


30 avril 2002 et 2001

	2002	2001
Actif		
Actif à court terme :		
Espèces et quasi-espèces	13 295 \$	27 685 \$
Débiteurs (note 3)	1 184 190	1 172 021
Crédits d'impôt à la recherche et au développement à recevoir	142 816	320 794
Stocks	865 616	899 681
Frais payés d'avance	30 597	13 239
	2 236 514	2 433 420
Immobilisations (note 4)	412 557	533 953
Immobilisations incorporelles	7 585	11 485
Impôts futurs (note 13)	355 601	355 601
	3 012 257 \$	3 334 459 \$
Passif et avoir des actionnaires		
Passif à court terme :		
Découvert et emprunt bancaires (note 5)	41 926 \$	689 721 \$
Créditeurs et charges à payer (note 6)	710 826	836 593
Tranche à court terme de la dette à long terme (note 7)	280 406	149 686
	1 033 158	1 676 000
Dette à long terme (note 7)	163 383	350 500
Avoir des actionnaires :		
Capital-actions (note 8)	4 186 358	4 184 429
Déficit	(2 370 642)	(2 876 470)
	1 815 716	1 307 959
Engagement (note 14)		
	3 012 257 \$	3 334 459 \$

Se reporter aux notes afférentes aux états financiers consolidés.

Au nom du conseil,


_____ administrateur,
Clément Forget,
Président du conseil et chef de la direction


_____ administrateur,
Sylvain Laroche,
Vice-président recherche et développement

9. ÉTATS CONSOLIDÉS DES RÉSULTATS ET DU DÉFICIT

Exercices terminés le 30 avril 2002 et 2001

	2002	2001
Ventes	6 160 583 \$	6 672 357 \$
Coût des marchandises vendues	2 716 487	3 274 349
Bénéfice brut	3 444 096	3 398 008
Frais d'exploitation :		
Frais commerciaux	1 589 854	1 760 709
Frais administratifs	667 900	775 485
Frais de recherche et de développement		
déduction faite des crédits d'impôts (note 10)	430 995	844 999
Amortissement (note 11)	152 416	153 992
Frais financiers (note 12)	97 103	111 636
	2 938 268	3 646 821
Bénéfice net (perte nette)	505 828	(248 813)
Déficit au début de l'exercice	(2 876 470)	(2 627 657)\$
Déficit à la fin de l'exercice	(2 370 642)\$	(2 876 470)\$
Bénéfice net (perte nette) par action:		
De base	0,03 \$	(0,01)\$
Dilué	0,03	(0,01)
Nombre moyen d'actions pondéré en circulation	18 543 560	18 480 274
Effet dilutif de options d'achats d'actions	35 202	- (1)
Nombre moyen d'actions pondéré dilué	18 578 762	18 480 274

Se reporter aux notes afférentes aux états financiers consolidés.

- (1) Pour l'exercice terminé le 30 avril 2001, les options d'achats d'actions et les bons de souscription étaient en circulation mais ne sont pas compris dans le calcul de la perte diluée par action à cause de leur effet antidilutif.

10. ÉTATS CONSOLIDÉS DES FLUX DE TRÉSORERIE

Exercices terminés le 30 avril 2002 et 2001

	2002	2001
Flux de trésorerie liés aux activités d'exploitation :		
Bénéfice net (perte nette)	505 828 \$	(248 813) \$
Ajustements pour :		
Amortissement (note 11)	152 416	153 992
Gain sur cession d'immobilisations	(1 094)	(31 589)
	657 150	(126 410)
Variation nette des actifs et des passifs d'exploitation (note 17)	56 749	(327 133)
Flux de trésorerie générés (utilisés) par les activités d'exploitation	713 899	(453 543)
Flux de trésorerie liés aux activités de financement :		
Variation nette du découvert et emprunt bancaires	(647 795)	689 721
Encaissement d'effets à recevoir d'un dirigeant et d'employés	1 929	(36 429)
Émission de dette à long terme	89 900	80 000
Remboursement de capital sur la dette à long terme	(146 297)	(327 057)
Émission d'actions de catégorie A	-	63,522
Flux de trésorerie (utilisés) générés par les activités de financement	(702 263)	469 757
Flux de trésorerie liés aux activités d'investissement :		
Acquisition d'immobilisations	(120 450)	(214 735)
Produit de disposition sur vente d'immobilisations	94 424	50 875
Flux de trésorerie utilisés par les activités d'investissement	(26 026)	(163 860)
Diminution nette des espèces et quasi-espèces	(14 390)	(147 646)
Espèces et quasi-espèces au début de l'exercice	27 685	175 331
Espèces et quasi-espèces à la fin de l'exercice	13 295 \$	27 685 \$

Se reporter aux notes afférentes aux états financiers consolidés.

11. NOTES AFFÉRENTES AUX ÉTATS FINANCIERS CONSOLIDÉS

Exercices terminés le 30 avril 2002 et 2001

La société, constituée en vertu de la Loi régissant les sociétés par actions de régime fédéral le 22 octobre 1990, se spécialise dans la recherche, le développement et la vente de systèmes d'analyse d'images. La société est inscrite en bourse depuis le 2 avril 1998.

1. Principales conventions comptables :

a) Consolidation :

Les états financiers consolidés comprennent les comptes de des Technologies Clemex inc. et ceux de sa filiale à part entière située aux États-Unis, Clemex Corp.

b) Espèces et quasi-espèces :

Les espèces et quasi-espèces comprennent les placements facilement réalisables, achetés trois mois ou moins avant la date d'échéance, et sont présentées au prix coûtant, lequel se rapproche de la valeur marchande.

c) Stocks :

Les stocks sont évalués au moindre du coût et de la valeur de réalisation nette, le coût étant déterminé selon la méthode de l'épuisement successif.

d) Immobilisations :

Les immobilisations sont comptabilisées au prix coûtant, déduction faite des crédits d'impôt à l'investissement y afférents. L'amortissement est calculé selon les méthodes et les taux suivants :

Élément d'actif	Méthode	Taux/période
Équipement de recherche et de développement	Dégressif	30 %
Équipement	Dégressif	30 %
Mobilier de bureau	Dégressif	20 %
Matériel informatique	Dégressif	30 %
Améliorations locatives	Linéaire	5 ans

Les immobilisations louées en vertu de contrats de location-acquisition sont amorties selon les mêmes méthodes et taux que ceux décrits ci-dessus.

e) Immobilisations incorporelles :

Les immobilisations incorporelles sont comptabilisées au coût et amorties selon la méthode linéaire sur une période de 5 ans.

f) Constatation des revenus :

Les revenus tirés de la vente de produits sont constatés lorsqu'il existe une preuve de l'existence d'une entente, la livraison a eu lieu, le prix est fixé ou déterminable, il y a une assurance raisonnable que le produit de la vente sera perçu et qu'il n'existe plus d'obligations importantes à honorer.

1. Principales conventions comptables (suite) :

g) Frais de recherche et de développement :

Les frais de recherche et de développement sont passés en charges lorsqu'ils sont engagés. Les subventions et les crédits d'impôt y afférents sont comptabilisés en réduction des dépenses dans la période au cours de laquelle une assurance raisonnable de les réaliser est obtenue.

h) Crédits d'impôt à la recherche et au développement :

Les crédits d'impôt au titre de la recherche et du développement sont comptabilisés selon la méthode de la réduction du coût. Selon cette méthode, les crédits d'impôt liés à des dépenses admissibles sont comptabilisés à titre de réduction des frais connexes dans la période au cours de laquelle les dépenses sont engagées ou l'immobilisation est acquise, pourvu que leur réalisation soit raisonnablement assurée.

i) Impôts sur le revenu :

La société utilise la méthode de l'actif et du passif d'impôts futurs pour comptabiliser les impôts sur le revenu. Selon cette méthode, l'impôt sur le revenu doit refléter les incidences fiscales futures prévues des écarts temporaires entre la valeur comptable des actifs et des passifs et leur valeur fiscale. Les actifs et les passifs d'impôts futurs sont calculés pour chaque écart temporaire en fonction des taux d'imposition en vigueur ou pratiquement en vigueur au moment où les éléments du revenu et des frais sous-jacents se réaliseront. L'incidence d'une modification des taux d'imposition sur les actifs et les passifs d'impôts sur le revenu futurs est constatée dans les résultats de l'exercice qui comprend la date d'entrée en vigueur de la modification.

j) Conversion des devises :

Les états financiers de la filiale étrangère, réputée être intégrée dans les activités de la société, sont convertis en dollars canadiens selon la méthode temporelle. Les éléments d'actif et de passif monétaires sont convertis au taux en vigueur à la fin de l'exercice et les éléments d'actif et de passif non monétaires sont convertis au taux en vigueur à la date des opérations. Les revenus et les dépenses sont convertis au taux moyen pour l'exercice courant sauf pour l'amortissement des immobilisations, lequel est converti au cours en vigueur à la date d'acquisition des biens en cause. Les gains et les pertes de change sont portés aux résultats.

Les éléments d'actif et de passif provenant des opérations effectuées en monnaie étrangère sont convertis en dollars canadiens selon le taux de change en vigueur à la date du bilan. Les éléments de l'état des résultats sont convertis mensuellement selon le taux de change moyen de la période de référence. Les gains ou pertes de change qui résultent de la conversion sont imputés aux résultats de l'exercice.

k) Régime d'options d'achat d'actions :

La société offre un régime d'options d'achat d'actions, qui est décrit à la note 9. Aucune charge au titre de l'avantage reçu par le bénéficiaire n'est constatée à l'égard de ce régime lorsque des options d'achat d'actions sont émises en faveur des administrateurs, des dirigeants, des employés et des consultants. Toute contrepartie payée par les administrateurs, les dirigeants, les employés et les consultants lors de l'exercice des options est portée au crédit du capital-actions.

l) Incertitude relative à la mesure :

La préparation d'états financiers conformes aux principes comptables généralement reconnus du Canada exige de la direction qu'elle fasse des estimations et pose des hypothèses qui influent sur les montants des actifs et des passifs, sur les informations fournies relativement aux actifs et passifs éventuels à la date des états financiers ainsi que sur les montants des produits et des charges de la période de déclaration.

1. Principales conventions comptables (suite) :

l) Incertitude relative à la mesure (suite):

Les éléments des états financiers qui requièrent davantage l'utilisation d'estimations incluent la durée de vie utile des immobilisations aux fins du calcul de l'amortissement et l'évaluation de leur valeur recouvrable nette. Les crédits d'impôt remboursables sont également sujets à certaines estimations et hypothèses. Le recouvrement de ces crédits est fonction de la révision et de l'approbation de l'admissibilité des dépenses par les autorités fiscales. Par conséquent, les résultats réels pourraient être différents de ces estimations.

2. Résultat par action :

Impôts sur les bénéfiques :

En mai 2001, la société a adopté rétroactivement les nouvelles recommandations de l'Institut Canadien des Comptables Agréés (ICCA) en rapport avec le résultat de action. Ces nouvelles recommandations du *Manuel de l'ICCA* requièrent la présentation du calcul du résultat par action de base et dilué en appliquant la méthode du rachat d'actions afin de refléter l'effet dilutif des options d'achat d'actions. Toutes les données relatives au résultat par action présentées aux fins de comparaison ont été retraitées. L'application des nouvelles recommandations n'a causé aucun effet important sur le résultat par action dilué.

3. Débiteurs :

	2002	2001
Comptes clients	1 167 770 \$	1 119 812 \$
Taxes de vente à recevoir	10 753	6 162
Autres	5 667	46 047
	1 184 190 \$	1 172 021 \$

4. Immobilisations :

	2002		
	Prix coûtant	Amortissement cumulé	Valeur comptable nette
Équipement de recherche et de développement	654 956 \$	478 933 \$	176 023 \$
Équipement	201 503	118 370	83 133
Mobilier de bureau	199 192	133 110	66 082
Matériel informatique	124 437	64 409	60 028
Améliorations locatives	223 388	196 097	27 291
	1 403 476 \$	990 919 \$	412 557 \$

4. Immobilisations (suite) :

	2001		
	Prix coûtant	Amortissement cumulé	Valeur comptable nette
Équipement de recherche et de développement	760 435 \$	576 643 \$	183 792 \$
Équipement	151 506	59 280	92 226
Mobilier de bureau	193 868	117 365	76 503
Matériel informatique	139 840	56 657	83 183
Améliorations locatives	217 781	180 676	37 105
Biens loués en vertu de contrats de location-acquisition :			
Équipement de recherche et de développement	77 242	43 081	34 161
Équipement	64 786	37 803	26 983
	1 605 458 \$	1 071 505 \$	533 953 \$

5. Découvert et emprunt bancaires :

	2002	2001
Découvert bancaire	21 926 \$	64 721 \$
Emprunt bancaire	20 000	625 000
	41 926 \$	689 721 \$

La société dispose d'un crédit d'exploitation à demande de 1 000 000 \$. Ce crédit, portant intérêt au taux préférentiel de l'institution bancaire majoré de 1%, est garanti par une hypothèque mobilière de premier rang au montant de 1 325 000 \$ sur l'universalité des créances et des crédits d'impôt et par une assignation des stocks en vertu de l'article 427 de la Loi des banques. Le crédit d'exploitation disponible est limité en fonction des comptes clients, des stocks admissibles.

En vertu de l'entente de financement, la société doit respecter plusieurs clauses restrictives, dont le maintien de ratios financiers.

Les modalités de l'entente sont renégociables annuellement.

6. Crédoiteurs et charges à payer :

	2002	2001
Fournisseurs	445 495 \$	479 828 \$
Charges à payer	265 331	356 765
	710 826 \$	836 593 \$

7. Dette à long terme :

	2002	2001
Emprunt auprès d'Investissement-Québec, portant intérêt au taux préférentiel, remboursable annuellement à raison de 25 % des fonds générés par la société. De plus, une prime est payable en fonction d'une formule décrite au contrat d'emprunt jusqu'à un maximum de 10 000 \$ par année.	250 388 \$	250 388 \$
Prêt à terme d'une facilité de crédit ouverte d'un maximum de 200 000 \$, portant intérêt au taux préférentiel majoré de 1,5% remboursable en versements mensuels variant entre 2 497 \$ et 5 556 \$ en fonction du montant de la facilité de crédit plus les intérêts, échéant en avril 2005, garanti par une hypothèque mobilière de premier rang sur de l'équipement d'une valeur comptable nette de 84 913 \$	89 900	-
Prêt à terme, portant intérêt au taux préférentiel majoré de 1,5 %, remboursable en versements mensuels de 2 222 \$ plus intérêts, échéant en novembre 2003, garanti par une hypothèque mobilière de premier rang sur de l'équipement d'une valeur comptable nette de 34 031\$	42 226	68 890
Prêt à terme, portant intérêt au taux préférentiel majoré de 1,5 %, remboursable en versements mensuels de 3 389 \$ plus intérêts, échéant en mars 2003, garanti par une hypothèque mobilière de premier rang sur de l'équipement d'une valeur comptable nette de 42 330 \$	37 275	77 943
Prêt aux petites entreprises, portant intérêt au taux préférentiel majoré de 1,25 %, remboursable en versements mensuels de 2 000 \$ plus intérêts, échéant en avril 2003, garanti par une hypothèque mobilière de premier rang sur de l'équipement et les améliorations locatives	24 000	48 000
Obligations en vertu de contrats de location-acquisition, remboursées au cours de l'exercice	-	49 790
Prêt aux petites entreprises, remboursées au cours de l'exercice	-	5 175
	443 789	500 186
Moins la tranche à court terme de la dette à long terme	280 406	149 686
	163 383 \$	350 500 \$

7. Dette à long terme (suite) :

Les remboursements de capital de la dette à long terme pour chacun des trois prochains exercices se chiffrent à :

2003	280 406 \$
2004	133 416
2005	29 967
	443 789 \$

8. Capital-actions :

Autorisé :

Nombre illimité d'actions ordinaires de catégorie A, sans valeur nominale, votantes et participantes

	2002	2001
Émis :		
18 543 560 actions de catégorie A	4 220 858 \$	4 220 858 \$
Effets à recevoir d'un dirigeant et d'employés	(34 500)	(36 429)
	4 186 358 \$	4 184 429 \$

Transactions de 2001 :

Au cours de l'exercice 2001, 211 739 options d'achat d'actions de catégorie A ont été exercées pour une contrepartie de 63 522 \$.

De plus, 500 000 bons de souscription donnant droit d'acquérir 500 000 actions de catégorie A à un coût de 0,75 \$ l'action ont expiré au cours de l'exercice.

9. Régime d'options d'achat d'actions en circulation :

Le 30 juin 1997, la société a établi un régime d'options d'achat d'actions ordinaires de catégorie A (le "régime") à l'intention des administrateurs, des dirigeants, des employés et des consultants. En vertu de ce régime, la société peut octroyer périodiquement des options visant l'achat d'un nombre maximal d'actions ordinaires de catégorie A équivalant à 10 % des actions ordinaires de catégorie A émises et en circulation.

Le nombre d'options en circulation relatif au régime d'options d'achat d'actions et aux options émises lors du premier appel public à l'épargne en avril 1998 a fluctué comme suit au cours de l'exercice :

	2002		2001	
	Nombre	Prix moyen pondéré	Nombre	Prix moyen pondéré
Options octroyées au début de l'exercice	1 480 379	0,46 \$	1 168 618	0,37 \$
Options octroyées	314 100	0,23	531 500	0,59
Options exercées	-	-	(211 739)	0,30
Options annulées	(255 168)	0,35	(8 000)	0,60
Options en circulation à la fin de l'exercice	1 539 311	0,43 \$	1 480 379	0,46 \$

Le tableau suivant résume l'information sur les options d'achat d'actions en circulation au 30 avril 2002 :

	Options en circulation		Options pouvant être levées	
Prix de levée	Nombre en circulation	Durée contractuelle résiduelle moyenne pondérée (en années)	Nombre pouvant être levé	Prix de levée moyen pondéré
0,22 \$	245 100	4,52	-	- \$
0,23 \$	40 000	4,45	40 000	0,23 \$
0,30 \$	470 211	0,37	470 211	0,30 \$
0,32 \$	29 000	4,77	9 000	0,32 \$
0,52 \$	50 000	3,62	50 000	0,52 \$
0,60 \$	705 000	2,17	561 500	0,60 \$

10. Frais de recherche et de développement :

	2002	2001
Frais de recherche et de développement	702 969 \$	1 292 011 \$
Crédits d'impôt à la recherche et au développement	(271 974)	(447 012)
	430 995 \$	844 999 \$

11. Amortissement :

	2002	2001
Immobilisations	148 516 \$	150 092 \$
Immobilisations incorporelles	3 900	3 900
	152 416 \$	153 992 \$

12. Frais financiers :

	2002	2001
Intérêts et frais bancaires	63 192 \$	57 811 \$
Intérêts sur la dette à long terme	37 128	56 805
Intérêts sur les obligations découlant de contrats de location-acquisition	1 988	5 723
Revenus d'intérêts	(5 205)	(8 703)
	97 103 \$	111 636 \$

13. Impôts sur le revenu :

La provision pour les impôts sur le revenu diffère du montant déterminé en appliquant le taux combiné fédéral et provincial au bénéfice (à la perte) avant les impôts sur le revenu. Les raisons et les incidences fiscales de cet écart se présentent comme suit :

	2002	2001
Bénéfice (perte) avant impôts sur le revenu	505 828 \$	(248 813)\$
Taux d'imposition fédéral et provincial combiné	36,5%	37,3%
Charge d'impôts prévue	184 627	(92 807)
Réduction des impôts futurs découlant de la réduction du taux d'imposition	22 893	25 610
Incidence des différences des taux d'imposition de la filiale étrangère	666	4 304
Crédits d'impôt à la recherche et au développement	(58 409)	(257 425)
Variation de la provision pour moins-value	(95 658)	319 482
Incidence fiscale des écarts permanents et autres	(54 119)	836
Charge d'impôts	- \$	- \$

13. Impôts sur le revenu (suite) :

Les incidences fiscales des écarts temporaires donnant lieu à des tranches importantes des actifs et des passifs d'impôts futurs sont les suivantes :

	2002	2001
Actifs d'impôts futurs :		
Écart entre la valeur comptable et fiscale des frais de recherche et de développement	1 003 659 \$	1 148 213 \$
Crédits d'impôt à la recherche et au développement reportables	733 102	674 693
Pertes d'exploitation de la filiale américaine reportées prospectivement	165 625	171 368
Frais financiers	2 920	44 500
Provision pour litiges	-	9 318
	1 905 306	2 048 092
Provision pour moins-value	(1 319 534)	(1 415 192)
	585 772	632 900
Passifs d'impôts futurs :		
Écart entre la valeur comptable et fiscale des immobilisations et immobilisations incorporelles	58 652	78 091
Passif fiscal intersociétés non matérialisé	171 519	199 208
Actif net d'impôts futurs	355 601 \$	355 601 \$

La société dispose de dépenses de recherche scientifique et de développement expérimental au Canada dont elle peut se prévaloir pour réduire le revenu imposable d'exercices futurs. Ces dépenses s'établissent comme suit :

	2002	2001
Fédéral	2 214 621 \$	2 639 079 \$
Provincial	4 374 662	4 438 300

La société dispose des pertes d'exploitation reportées suivantes relatives à sa filiale américaine qui peuvent servir à réduire le revenu imposable au cours des exercices futurs et qui échoient comme suit :

	Dollars canadiens	Dollars américains
Pertes reportées jusqu'en :		
2019	464 874 \$	296 381 \$
2020	197 565	125 958
2021	37 266	23 759
2022	5 082	3 240
	704 787 \$	449 338 \$

13. Impôts sur le revenu (suite) :

La société dispose également de crédits d'impôt au niveau fédéral qui peuvent servir à réduire l'impôt sur le revenu au cours des exercices futurs :

Crédits d'impôt déductibles jusqu'en :

2005	27 538 \$
2006	14 851
2007	10 809
2008	189 194
2009	198 742
2010	235 110
2011	255 714
2012	156 745
	1 088 703 \$

14. Engagements :

Au 30 avril 2002, les paiements minimums exigibles de la société relatifs à la location de locaux et à divers contrats de location-exploitation pour les quatre prochains exercices sont les suivants :

2003	55 762 \$
2004	51 234
2005	49 058
2006	7 824

15. Instruments financiers :

a) Juste valeur des instruments financiers :

La valeur comptable des espèces et quasi-espèces, des débiteurs, du découvert et emprunt bancaires et des créditeurs et charges à payer correspond approximativement à leur juste valeur parce que les instruments qui s'y rapportent ont des échéances relativement brèves. La juste valeur de la dette à long terme aux états financiers se rapproche de la valeur comptable compte tenu que la dette à long terme porte intérêt au taux du marché.

b) Risques relatifs aux opérations en devises étrangères et gestion du risque de change :

Les ventes internationales constituaient 54 % et 50 % des ventes de la société en 2002 et 2001, respectivement. De manière générale, les ventes internationales de la société sont effectuées en devises américaines et toute augmentation dans la valeur du dollar canadien pourrait faire en sorte que les produits de la société soient moins concurrentiels sur les marchés étrangers. De plus, la société a réalisé 51 % de ses achats en devises étrangères en 2002 et 2001.

c) Gestion du risque de crédit :

La société, dans le cours normal de son exploitation, évalue régulièrement la situation financière de ses clients et examine l'historique de crédit pour tout nouveau client. La société établit une provision pour créances irrécouvrables pour répondre au risque de crédit spécifique de ses clients, aux tendances historiques et aux autres informations sur la situation économique.

16. Information sectorielle :

a) Information géographique :

La société exerce ses activités dans un seul secteur, soit celui des systèmes d'analyse d'images et autres appareils servant à l'analyse des matériaux.

Les ventes par secteur géographique se répartissent comme suit :

	2002	2001
États-Unis	3 011 048 \$	2 337 323 \$
Canada	2 822 567	3 328 995
International	326 968	1 006 039
	6 160 583 \$	6 672 357 \$

Les ventes sont attribuées aux pays selon l'emplacement des clients.

b) Information sur les clients importants :

Aucun client ne représente à lui seul plus de 10 % des ventes totales en 2002 et 2001.

17. Informations supplémentaires concernant les flux de trésorerie :

	2002	2001
Activités d'exploitation :		
Variation nette des actifs et passifs d'exploitation :		
Débiteurs	(12 169) \$	186 497 \$
Crédits d'impôt à la recherche et au développement à recevoir	177 978	(64 682)
Stocks	34 065	(318 456)
Frais payés d'avance	(17 358)	36 974
Créditeurs et charges à payer	(125 767)	(118 608)
Dépôts de clients	-	(48 858)
	56 749 \$	\$ (327 133)

	2002	2001
Intérêts payés	102 516 \$	97 135 \$

18. Chiffres correspondants :

Certains chiffres correspondants de 2001 ont été réagencés afin de les rendre conformes à la présentation adoptée par l'exercice courant.



INFORMATIONS GÉNÉRALES

Siège social

Technologies Clemex Inc.

800 Guimond, Longueuil, Québec
J4G 1T5 Canada
Téléphone: (450) 651-6573
Fax: (450) 651-9304
info@clemex.com,
www.clemex.com

Filiale

Clemex Corp

5965-A Wilcox Place, Dublin, OH
43016-6788 USA

Agent de transfert

Trust CIBC Mellon
Montréal, Québec

Vérificateurs

KPMG s.r.l.
Comptables agréés
Montréal, Québec

Conseillers juridiques

Pouliot, Mercure
Montréal, Québec

Banquiers

Banque Royale du Canada
Montréal, Québec

Symbole boursier

La société, Les Technologies Clemex Inc.
est cotée à la Bourse «Canadian Venture Exchange» (CDNX)
sous le symbole CXG.A

Nombre autorisé d'actions ordinaires de Catégorie A

illimité

Actions ordinaire de Catégorie A émises

18,543,560

Conseil d'administration

Clément Forget

Président du conseil et chef de la direction,
Technologies Clemex Inc.

Normand Labonté

Vice-président, ventes internationales
Technologies Clemex Inc.

Sylvain Laroche

Vice-président, recherche & développement
Technologies Clemex Inc.

Renaud Caron

Vice-président principal, ingénierie d'affaires,
Groupe CGI Inc

Pierre Coutou

Consultant,
Innovatech du Grand Montréal

Me Lisane Dostie

Directrice, affaires corporatives et secrétaire,
Labopharm Inc.

Yvan Landry

Directeur de portefeuille,
Fonds de Solidarité des Travailleurs du Québec

Dr Jean-Marie Leclerc

Vice-président, Affaires médicales
Norvatis Pharma Canada inc.

Officiers

Clément Forget

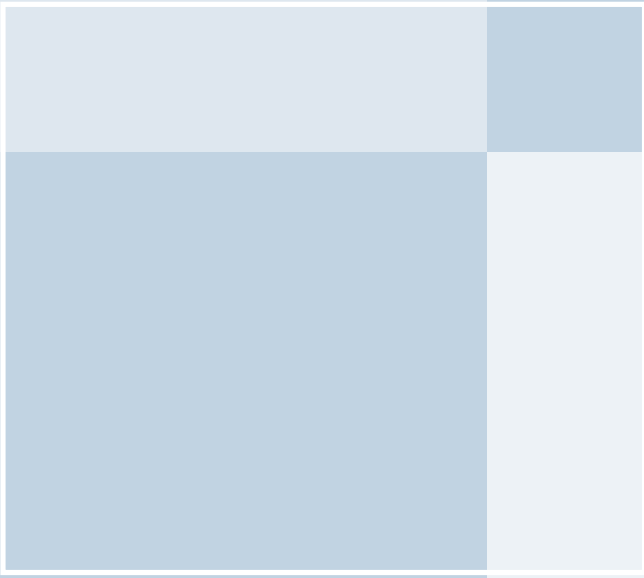
Président du conseil et chef de la direction,
Technologies Clemex Inc.

Normand Labonté

Vice-président, ventes internationales
Technologies Clemex Inc.

Sylvain Laroche

Vice-président, recherche & développement
Technologies Clemex Inc.



www.clemex.com